

기술보증기금 소셜벤처기업 지원 안내

I 소셜벤처기업의 이해	1
II 소셜벤처기업 판별기준	4
III 소셜벤처 임팩트 보증	8

기술보증기금



국민과 함께 혁신, 벤처와 함께 성장

I 소셜벤처기업의 이해

1 소셜벤처란

- 소셜벤처는 사회적기업가 정신을 지닌 기업가가 기존과는 다른 혁신적인 기술이나 비즈니스 모델을 통해 **사회적 가치와 경제적 가치를 동시에 창출**하는 기업을 의미



- 사회적기업과 소셜벤처기업의 구분

구 분	사회적기업	소셜벤처기업
목 적	사회문제 해결	
인증 여부	<ul style="list-style-type: none"> 「사회적기업 육성법」 등에 근거, 고용노동부장관의 인증 필요* 	<ul style="list-style-type: none"> 「벤처기업육성에 관한 특별조치법」에 따른 판별 필요
지원 여부	<ul style="list-style-type: none"> 사회적 기업 운영에 필요한 직·간접적 지원을 정부에서 제공 * 인건비 및 세제 지원 등 재정 지원 고용노동부 인증을 통한 공신력의 확보 	<ul style="list-style-type: none"> 정부 및 민간에서 소셜벤처 금융지원, 지원사업, 경연대회, 네트워킹 등을 통한 지원

* 배분가능 이윤의 2/3 이상 사회적 목적에 재투자, 30% 이상 취약계층 고용 등의 요건 충족시 사회적기업으로 인증(「사회적기업육성법」 제8조)

2 소셜벤처 법적 근거 (벤처기업육성에 관한 특별조치법)

- 중소벤처기업부는 「벤처기업육성에 관한 특별조치법」을 개정해 소셜벤처기업의 법적 근거를 마련하였으며, 하위법령을 정비해 2021.7.21. 본격 시행

중기부 보도자료 (2021.7.21.)

- 벤처기업법 및 시행령 개정과 소셜벤처기업 지원제도 운영요령 제정해 소셜벤처기업의 요건, 판별 절차, 지원사항 등 구체화
- 소셜벤처기업의 사회적가치 측정체계 마련하고 창업, 기술개발, 임팩트보증, 임팩트투자도 지속적으로 지원

벤처기업육성에 관한 특별조치법 (법률)

제2조(정의) ⑩ “소셜벤처기업”이란 사회적 가치와 경제적 가치를 통합적으로 추구하는 기업으로서 제16조의8제1항에 따른 요건을 갖춘 기업을 말한다. <신설 2021. 4. 20.>

제16조의8(소셜벤처기업) ① 소셜벤처기업은 사회적, 혁신성장성 등 대통령령으로 정하는 요건을 갖추어야 한다.

② 중소벤처기업부장관은 소셜벤처기업에 다음 각 호의 지원을 할 수 있다.

1. 소셜벤처기업에 대한 기술보증 및 투자
2. 소셜벤처기업 예비창업자 또는 창업자의 발굴·육성
3. 그 밖에 소셜벤처기업 활성화를 위하여 필요한 사항

③ 중소벤처기업부장관은 소셜벤처기업을 체계적으로 육성하고 지원하기 위하여 실태조사를 실시할 수 있다. 이 경우 실태조사를 위한 관계 중앙행정기관의 장 등에 대한 자료의 제출이나 의견의 진술 요청 등에 관하여는 제3조의3제2항을 준용한다.

벤처기업육성에 관한 특별조치법 시행령(대통령령)

제11조의4(소셜벤처기업의 요건) ① 법 제16조의8제1항에서 “사회적, 혁신성장성 등 대통령령으로 정하는 요건”이란 다음 각 호의 요건을 말한다.

1. 기업이 추구하는 사회적 가치가 구체적이고 실현가능성이 있을 것
2. 기업이 보유한 기술의 혁신성과 시장 전망 등에 따른 사업의 성장성이 충분할 것
3. 그 밖에 소셜벤처기업이 갖추어야 할 기업의 사회적 또는 혁신성장성과 관련된 것으로서 중소벤처기업부장관이 정하여 고시하는 요건을 갖춘 것

② 제1항에 따른 소셜벤처기업의 요건에 관한 구체적인 내용은 중소벤처기업부장관이 정하여 고시한다.

소셜벤처기업 지원제도 운영요령(중소벤처기업부 고시)

제1조(목적) 이 요령은 「벤처기업육성에 관한 특별조치법」(이하 “법”이라 한다), 같은 법 시행령(이하 “령”이라 한다)에서 위임한 소셜벤처기업 지원제도 운영에 필요한 사항을 정함을 목적으로 한다.

제5조(소셜벤처기업 판별기준) 소셜벤처기업 판별을 위한 사회적성과 혁신성장성의 판별기준은 [별표2]와 같다

3 사회적가치란

- **사회적 가치란** 경제, 사회, 문화, 환경 등 사회 각 분야에서 공공의 이익과 공동체 발전에 기여하는 가치로서 아래의 모든 행위를 포괄함 (‘공공기관의 사회적 가치 실현에 관한 기본법안’ : 진행중)

- 안정적인 양질의 일자리 창출
- 지역경제 활성화와 지역공동체 재생
- 사회적 약자에 대한 기회 제공 및 정보·교육 격차 해소
- 인간의 존엄성 유지를 위한 인권 보호
- 윤리적 생산과 공정한 유통
- 환경의 지속가능성 보전
- 그 밖에 사회적 가치 실현을 위한 행위

□ 사회적 가치 창출 영역

- **UN의 SDGs(지속가능개발목표)** : UN총회에서 2030년까지 세계의 모든 나라의 경제/사회적 주체들이 공통적으로 추구하고 달성해야 할 17개 목표를 제시하였으며, 현재 가장 널리 받아들여지고 있는 기준임



- **K-SDGs 수립** : 우리나라도 국제사회의 책임있는 일원으로서 국제사회의 공동의 목표달성에 기여하고 한국사회에 처한 여러 문제들을 해결하기 위해 **한국형 지속가능발전목표 즉 K-SDGs를 2018.12월 수립**. 이를 실천하기 위한 17개 목표와 119개 세부목표를 설정

* 새로운 판별기준에 반영

II 소셜벤처기업 판별기준

◆ **적용원칙** : 사회성 판별표와 혁신성장성 판별표에 의한 평가점수가 각각 70점 이상인 기업을 소셜벤처기업으로 판별

① 사회성 판별표

사회성 판별표				
판별 항목			점수	비고
사회적 경제기업 관련 인증	1	중앙정부, 지자체 등으로부터 인가 및 인증받은 사회적경제기업 (사회적기업, 예비사회적기업, 사회적 협동조합, 마을기업, 자활기업) 또는 비콕(B-corp) 인증을 받은 기업	100점	예비사회적 기업의 경우 70점
사회적 가치 추구 정도	2	제공하는 제품이나 서비스로 사회적 문제를 해결하고, 이를 통해 사회적 가치를 창출 중인 기업(단, 기획단계부터 사회 문제 해결을 전제하고, 실제 제품·서비스를 사업화하고 있는 기업에 한함) * K-SDGs 세부목표와 연계	70점	판별근기 입력
	3	회사가 추구하는 사회적 가치 또는 해결하려는 사회적 문제가 정관에 구체적으로 명시 ¹⁾ 되어 있고, 추진 ²⁾ 중인 기업	50점	정관 외 기타증빙 ³⁾ 은 50%만 인정
	4	사회적 성과의 측정 및 보고체계가 정관에 명시되어 있고, 실행 ²⁾ 하고 있는 기업	50점	
	5	사회적 문제 해결을 위해 「기업 이윤의 배분」 및 「청산 시 처분 제한」 원칙이 정관에 명시되어 있고, 실행 ²⁾ 하고 있는 기업	30점	
	6	이해관계자(근로자 등)의 의사결정 참여체계가 정관에 명시되어 있고, 실행 ²⁾ 하고 있는 기업	30점	
사회적 가치 실현능력	7	중앙정부, 지자체의 펀드를 취급하는 기관의 주목적 계정 중 소셜 임팩트 분야에서 투자를 받은 기업	100점	
	8	최근 5년 이내 중앙정부, 지자체, 공공기관, 민간(재단, 기업 등)이 시행하는 사회적경제 또는 소셜벤처기업 관련 대회에서 수상한 기업(창업 후 3년이내인 경우 대표자 수상 경력 포함)	30점	
	9	중앙정부, 지자체, 공공기관, 민간(재단, 기업 등)이 시행하는 사회적경제 또는 소셜벤처기업 육성사업을 통해 창업한 기업 또는 해당 사업에 참여한 기업	20점	
	10	외부기관과의 MOU, 상생협약, 협력관계 등 사업의 주목적과 관련된 사회적가치 실현을 위한 파트너십이 구축되어 실행하고 있는 기업	20점	
대표자의 사회적 가치 창출수준	11	대표자가 사회적 가치 창출 관련 조직(기업의 해당 부서)에서 2년 이상 근무한 경력 보유	10점	1년 이상 5점 부여
	12	대표자가 중앙정부, 지자체, 공공기관이 주관하는 사회적 가치 창출 관련 교육을 20시간 이상 이수 또는 소셜벤처 및 사회적 가치 창출 관련 활동(대학 동아리, 대학창업, 공모전 등)을 수행	10점	
점 수 합 계 (70점 이상인 경우 사회성 인정)			___ 점	

구 분	2번 항목 판별근기 입력
◆ 사회적 문제 ^{주1)} 해결	제품·서비스가 궁극적으로 어떠한 사회적 문제를 해결하고자 하는지 간략히 기술(K-SDGs 세부목표와 연계)
◆ 제품·서비스 기획단계부터 사회문제해결, 사회적 가치창출이 의도 되었는지?	근거를 간략히 기술 (사업계획서, 특허 공개전문 ^{주2)} , R&D 계획서, 실제 제품 확인 등을 통해 평가자가 직접 확인)
◆ 그리고 그것이 실제 제품에 적용되었는지?	

주1) 개인의 문제가 아닌 사회 구조적으로 현저하게 다수가 공통 받고 있는 상태
주2) 통상적으로 특허 공개전문에 본 특허를 발명해 된 배경과 해결하고자 하는 과제를 기술함

- 예시: 미세먼지 저감 기술을 통한 대기환경 개선, 장애인 이동의 자유 추구 등
- 관련 증빙자료는 기업 스스로가 제출해야 함(단, 창업 후 1년 이내 기업은 증명없이 점수 부여)
- 정관 외 미션선언문, 사업계획서, CSR 보고서 등을 말함

② 혁신성장성 판별표

혁신성장성 판별표				
판별 항목			점수	비고
기술의 혁신성	1	법령상 인증·확인 보유 기업(벤처기업, 이노비즈기업, 메인비즈기업)	100점	
	2	기술력 또는 상품성에 대한 중앙정부의 인증 ⁴⁾ 을 보유한 기업, 기술신용 평가기관(TCB)으로부터 「T4」등급 또는 기술보증기금의 기술사업평가 등급 「BBB」등급 이상의 평가를 받은 기업	70점	「T6」 또는 「B」등급 이상인 경우 50점
	3	중앙정부의 “혁신성장공동기준” ⁵⁾ 에 따른 품목에 해당하는 제품 또는 서비스를 생산하거나 관련된 기술을 보유하고 있는 기업	30점	
사업의 성장성	4	상시종업원 10인 이상 기업으로 최근 3년간 매출액 또는 고용인원의 연평균 증가율이 20% 이상인 수도권 기업(수도권 외 지방 기업은 10%) * 단, 상시종업원 5인 이상 기업으로 아래에 해당하는 경우 50점 1) 최근 3년간 매출액 또는 고용인원의 연평균 증가율이 10% 이상인 수도권 기업(수도권 외 지방 기업은 5%) 2) 창업 후 3년 미만 기업의 경우 최근 1년간 매출액 5억원 이상인 기업	100점	
	5	벤처투자기관, 중앙정부, 지자체, 공공기관으로부터 또는 민간(재단, 기업 등)의 사회적경제 지원사업으로부터 50백만원 이상의 투자를 받은 기업	100점	50백만원 미만인 경우 50점
	6	법령에 의해 등록, 지정된 창업지원플랫폼 ⁶⁾ 또는 중앙정부, 지자체, 공공기관, 대학 등의 창업지원플랫폼으로부터 현재 입주 또는 (전문)보육 서비스를 제공받고 있는 기업	30점	
	7	중앙정부, 지자체, 공공기관, 민간(재단, 기업 등)의 사회적경제·벤처·창업 지원사업 등에 선정되어 30백만원 상당 이상의 지원을 받은 기업	30점	
	8	등록된 지식재산권(특허권, 기술평가를 받거나 심사후등록한 실용신안권, SW프로그램저작권, 품종보호권)을 보유(실시권 포함)하고 있는 기업 * 단, 창업 1년 미만인 기업은 출원 중인 지식재산권도 인정	40점	1건 40점, 2건부터 건당5점추가 (50점 상한)
	9	매출액 대비 연구개발비 ⁷⁾ 가 5% 이상인 기업(최근 2년 평균) * 단, 창업후 1년 미만인 기업은 신청일 직전 월까지의 매출액 및 기술 개발 금액 ⁸⁾ 으로 확인	50점	3% 이상인 경우 30점
	10	중앙정부의 R&D기술개발사업에서 성공판정을 받은 기업이나, 한국 산업기술진흥협회 인증 기업부설연구소 또는 연구개발전담부서 보유 하거나 문화체육관광부 장관 인증(한국콘텐츠진흥원 관리) 기업부설 창작연구소 또는 기업창작전담부서를 보유한 기업	30점	
대표자 기술역량	11	최근 5년 이내 중앙정부, 지자체, 공공기관이 주관한 또는 글로벌 창업 경진대회에서 수상한 기업 또는 수상자(팀)가 해당 분야에서 창업한 기업	30점	
	12	자연계 대학교수, 자연계 박사, 기술사 또는 대학 및 상장법인 부설연구소, 국공립 연구기관·특정 연구기관 육성법에 의한 연구기관에서 5년이상 연구원으로 근무한 자가 창업한 기업	10점	
점 수 합 계 (70점 이상인 경우 혁신성장성 인정)			___ 점	

- 산업통상자원부(舊 지식경제부) 선정 세계일류상품 생산기업, 「연구개발특구의육성에관한특별법」에 의해 과학기술정보통신부가 지정한 첨단기술기업, 기술적 난이도가 높은 인증(IR52장영실상, NET, NEP)을 받은 기업
- “혁신성장공동기준”이란 정책금융기관 등이 공동으로 마련한 미래 혁신성장 분야의 제품 또는 서비스를 정의한 것임
- 창업기획사(엑셀러레이터), 창업보육센터, 1인 창조기업 비즈니스센터 등
- 연구개발비 = 재무상태표상 개발비 증가액(당기개발비-전기개발비) + 손익계산서상 경상연구개발비 및 개발비 상각액 + 제조원가명세서상 경상연구개발비
- 기술개발 및 제품개발에 관련한 인력의 인건비 및 교육훈련비, 소모성 기자재비, 식약/재료비, 기술도입비, 기술정보비, 외부지원 연구비, 기타 관련 소요경비 등을 포함한 금액

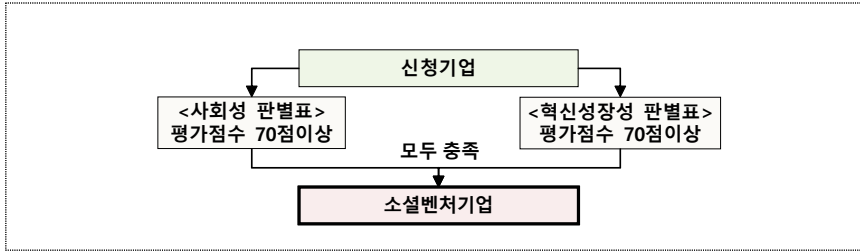
□ **판별표 주요항목 설명** (사회성 ②번, ③번)

판별항목②	제공하는 제품이나 서비스로 사회적 문제를 해결하고, 이를 통해 사회적 가치를 창출 중인 기업 (단, 기획단계부터 사회문제 해결을 전제하고, 실제 제품·서비스를 사업화하고 있는 기업에 한함) *K-SDGs 세부목표와 연계	배점: 70점
항목설명	<ul style="list-style-type: none">인증이나, 정관 명시 등 소셜벤처기업 판별을 위한 형식적 요건을 갖추지 못하였더라도, 국가지속가능발전목표(K-SDGs)와 연계하여 실질적으로 기업이 제품 또는 서비스 제공 등으로 사회적 문제를 해결하고, 사회적 가치를 창출하는 것으로 판단되는 경우 사회성이 있는 것으로 인정다만, 광범위한 해석을 방지하기 위해, 제품 또는 서비스 기획단계부터 사회문제 해결 등을 의도하였으며, 그것을 실제로 제품 또는 서비스에 반영한 기업으로 한정	
판별요령	<ul style="list-style-type: none">본 판별항목 적용 시 평가자는 아래 내용을 검토	
	체크항목	판별근거 입력
	◆ 사회적 문제 ^{주1)} 해결	제품·서비스가 궁극적으로 어떠한 사회적 문제를 해결하고자 하는지 간략히 기술(국가지속가능발전목표(K-SDGs) 세부목표와 연계)
	◆ 제품·서비스 기획단계부터 사회적 문제 해결, 사회적 가치 창출이 의도되었는지? ◆ 그리고, 그것이 실제 제품에 적용되었는지?	근거를 간략히 기술 (사업계획서, 특허 공개전문 ^{주2)} , R&D 계획서 등 기업 제출자료를 바탕으로 평가자가 직접 확인)
	주1) 개인의 문제가 아닌 사회 구조적인 원인으로 현저하게 다수가 고통 받고 있는 상태(예: 개인이 야식을 선호해서 비만이 온 것은 사회문제로 보기 어렵지만, '음식 사막' 지역의 저소득층 다수가 비만으로 성인병을 앓는 것은 사회문제라 할 수 있음) 주2) 통상적으로 특허 공개전문에 본 특허를 발명하게 된 배경과 해결하고자 하는 과제를 기술함	
관련증빙	<ul style="list-style-type: none">제품, 서비스 기획단계부터 사회적 문제 해결 및 사회적 가치 창출을 의도하였음을 확인할 수 있는 자료(사업계획서 등)평가시점 현재 추구하는 제품·서비스를 사업화하고 있음을 증빙하는 자료 (예: 매출실적, 서비스실적, 고용실적 등)국가지속가능발전목표(K-SDGs) 세부목표와 연계한 증빙 제시 (국가지속가능발전포털(https://www.ncsd.go.kr)> 국가지속가능발전목표 K-SDGs)	

판별항목③	회사가 추구하는 사회적 가치 또는 해결하려는 사회적 문제가 정관에 구체적으로 명시되어 있고, 추진 중인 기업	배점 : 50점 (25점)
항목설명	<ul style="list-style-type: none">소셜벤처의 출발점은 회사가 추구하는 사회적 가치 또는 해결하려는 사회적 문제를 명시하는 것이며, 이를 대내외적으로 구축성이 있도록 정관에 표기하는 것이 필요함.또한, 사회적 가치 추구가 단지 선언에 그치지 않고 비즈니스모델 수립, 관련제품 개발 등을 통한 기업 활동으로 추진되고 실행되어야 함.	
판별요령	<ul style="list-style-type: none">기업이 추구하는 사회적 가치 또는 해결하려는 사회적 문제가 구체적으로 명시되어 있는 정관 또는 기타 서류를 확인함.(단, 정관 외에 미션선언문, 사업계획서, CSR 보고서, IMP(Impact Management Project), SVI(Social Value Index), BIA(B-Lab의 B Impact Assessment) 혹은 그에 준하는 수준의 평가기관이 발행한 임팩트평가서를 통해서도 확인될 수 있으며 이 경우 배점의 50%인 25점 인정)추구하고자 하는 사회적 가치는 “인류와 사회에 기여”와 같이 막연한 표현이 아니라 “IoT 기반의 통합 솔루션으로 폐기물 수거의 효율성을 크게 향상시켜 친환경적이고 깨끗한 지역사회를 만든다”, “환경문제를 해결하기 위하여 음식물 쓰레기를 광분해 효모를 활용하여 효율적으로 처리한다” 등과 같이 구체적으로 명시되어야 함.또한, 평가시점에 정관에 명시된 사회적 가치 실행을 위해 비즈니스모델 수립, 관련제품 개발 등을 통해 생산 및 판매 등 기업 활동이 이루어지고 있음을 확인하여 최종적으로 사회성을 인정함.	
관련증빙	<ul style="list-style-type: none">사회적 목적이 명시된 회사 정관 또는 기타 확인 서류평가시점 현재 추구하는 사회적 가치 실행(기업활동)이 이루어지고 있음을 증빙하는 자료 (예: 매출실적, 서비스실적, 고용실적 등). (단, 창업 후 1년 이내 기업은 해당 없음)	

III 소셜벤처 임팩트 보증

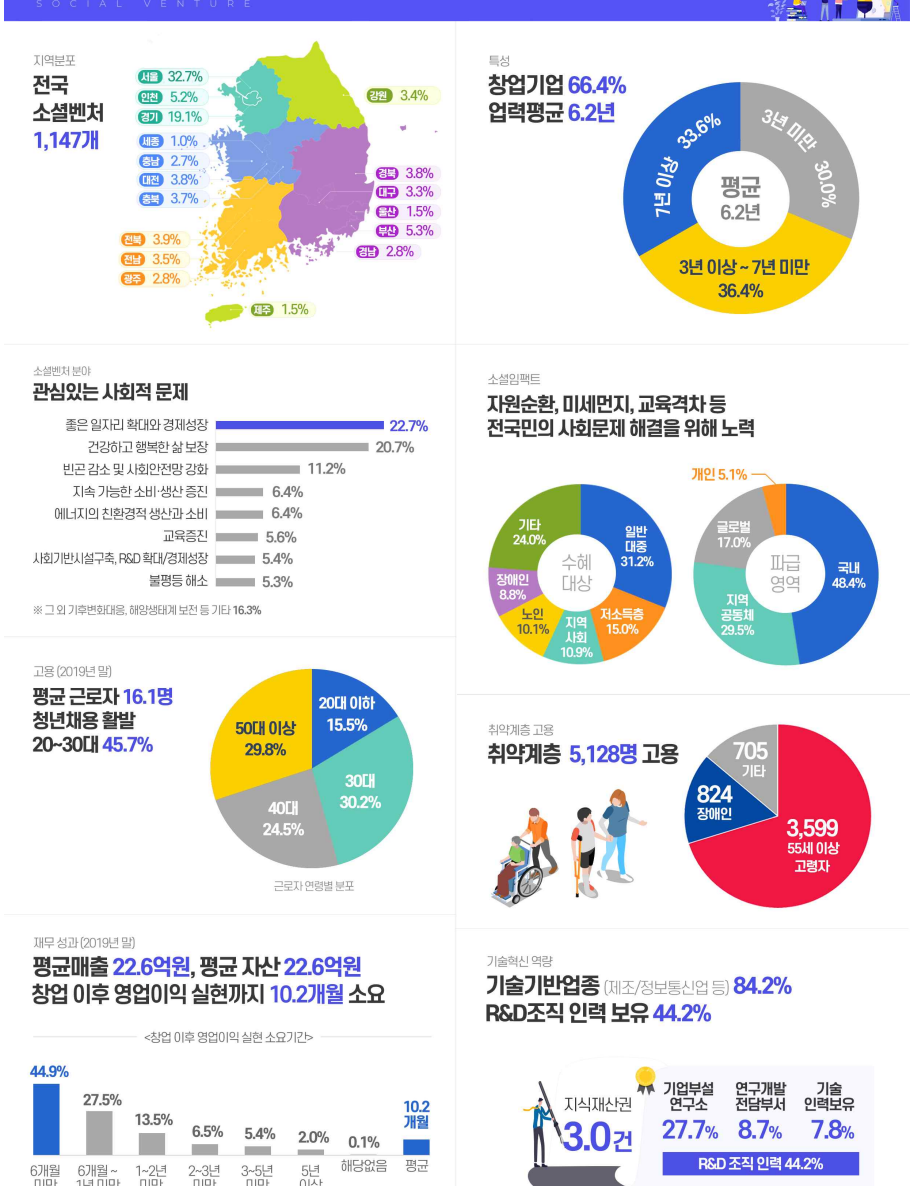
- **[대상기업]** 「소셜벤처기업 판별기준」의 사회성 및 혁신성장성 판별표 평가점수가 **각각 70점 이상인 기업**



- **[대상채무]** 운전 및 시설자금
- **[보증금액 산정특례]** 같은기업당 운전자금 보증금액 최대 2억원이하*
- * 사업추진 사항 등을 감안하여 운용
- **[우대사항]**
- ① (보증비용) 100% 전액보증
 - ② (보증료) 보증료 0.5%p 감면(중복적용 배제)
 - ③ (보증심사기준 완화)
 - 최근 1년 이내 신용도 검토 적용 기준 완화
 - 재무등급 CCC등급 적용 기준 완화
- **[기술평가모형 적용]** 소셜벤처기업 평가모형(서비스업, 제조업) 적용
- **[보증시 검토사항]**
- ① (평가미달) 기보 기술평가등급 B 미만
 - ② (취급제한) 기보 타영업점 또는 신보, 재단 보증 旣 이용
 - ③ (연체) 금융기관 또는 세금·공과금 연체

참고1 2020년 소셜벤처 실태조사 결과(요약)_인포그래픽

한 눈에 보는 소셜벤처



- ☐ **(개요)** 소셜벤처 개념 및 판별·평가 등 지원제도 안내 등을 위한
오픈 플랫폼
- ☐ **(활용현황)** 소셜벤처 판별 기준 및 평가모형 안내, 소셜벤처 판별,
(자가진단 포함), 유관기관 협력사업 공고·접수, 지원제도 안내 등

[홈](#)
[로그인](#)
[회원가입](#)
[비밀번호찾기](#)

[소셜벤처스퀘어](#)
[소셜벤처 소개](#)
[소셜벤처 판별](#)
[소셜벤처 평가](#)
[사회적가치 측정](#)
[알림소식](#)
[현황자료](#)
[고객지원](#)

Social Venture

소셜벤처란?

사회적 기업과 정신을 지닌 기업가가 기준과는 다른 혁신적인 기술이나 비즈니스 모델을 통해 사회적 가치와 경제적 가치를 동시에 창출하는 기업

MORE

Social Venture Distinction

소셜벤처 판별

자가진단
판별상황
매뉴얼

Notice

소셜벤처 새소식

지원제도

2021년 창업성장기술개발사업 (다민종과제)

소셜벤처 추천기업 접수

신청하기
공고보기

(송기문) 소셜벤처

Support Organization

지원기관 현황

Social Venture Status

소셜벤처 현황

소셜벤처 현황

※ 올해도 지원 접수 - 11/30까지 2021 지원 마감(현황까지)
※ 수도권 지역 접수 - 11/24까지 2021 지원 마감(현황까지)
※ 지역별 단체 순서대로: 413개시·군·구, 5개 광역자치단체

지역	개수
서울	47개
경기	27개
강원	4개
충남	4개
충북	37개
충청	37개
대전	37개
전북	60개
전남	53개
경북	73개
경남	46개
대구	59개
부산	23개
울산	39개
제주	25개

소셜벤처 맵

지역	개수
서울	261
경기	41
강원	4
충남	16
충북	4
충청	13
대전	28
전북	21
전남	7
경북	42
경남	2
대구	7
부산	2
울산	6
제주	7